

# Team-Challenge – Wir bauen!

Info für Lehrpersonen



1 / 10

## 3 – Team-Challenges – Wir bauen!

<b>Arbeitsauftrag</b>	<p>Einstieg: Die menschliche Maschine Die SuS stellen gemeinsam in Gruppen eine Maschine oder ein Bauwerk mit ihren Körpern dar (z. B. als menschliche Pyramide).</p> <p>Vier unterschiedliche Team-Challenges, welche bspw. jeweils als Einstieg oder Abschluss eines Projektwochen- oder Lagertages gelöst werden können.</p> <ul style="list-style-type: none"><li>- Riesenkugelbahn XXL</li><li>- Seilbrückenbau</li><li>- Flossbau</li><li>- Kettenreaktion</li></ul> <p>Zum Abschluss der Challenges und als Belohnung kann gemeinsam am Feuer eines der vorgeschlagenen Gerichte gekocht werden.</p>
<b>Ziel</b>	<p>Die SuS arbeiten im Team als Gruppe und als Klasse. Sie erkennen, wie wichtig eine gemeinsame Strategie, verständliche Kommunikation und abgestimmtes Arbeiten ist.</p> <p>Die SuS können ihre Projekte sinnvoll planen, effizient durchführen und anschliessend reflektieren.</p>
<b>Material</b>	<ul style="list-style-type: none"><li>• Projektmaterial gem. Challenge-Beschrieb</li><li>• Kochmaterial und Lebensmittel gem. Rezepten</li><li>• Feuerstelle, Feuerholz, Kochtopf</li></ul>
<b>Sozialform</b>	GA (Menschliche Maschine), GA / Plenum (Team-Challenges), Plenum (Kochen u. Essen am Lagerfeuer)
<b>Zeit</b>	½ Tag oder ca. 5 Lektionen

### Zusätzliche Informationen:

- Animierte und dreidimensionale Anleitungen für diverse Knoten (Seilbrücke):  
<https://knots3d.com/de/knoten>
- Tipps, Hinweise und Rezepte zum Kochen und Backen im und über dem Feuer:  
<https://www.wwf.ch/sites/default/files/doc-2019-07/2019-06-lehrmittel-kochenundbacken-ueberdemfeuer.pdf>

# Team-Challenge – Wir bauen!

Info für Lehrpersonen



2 / 10

## Jugendherbergen, speziell geeignet für die Team-Challenges

Jugendherberge	Lage	Specials	Link
<b>Avenches (VD)</b>	Ruhige Lage. Direkt an der Altstadt. Weniger Minuten vom Murtensee.	Römermuseum Schweizer Nationalgestüt Mittelalterliche Altstadt	<a href="#">Avenches</a>
<b>Beinwil am See (AG)</b>	Direkt am Hallwilersee, ideal für Wasserspass und Wanderungen.	Naturama-Besuch Agentenjagd Hallwilersee Schloss Hallwyl	<a href="#">Beinwil am See</a>
<b>Stein am Rhein (SH)</b>	Direkt am Rhein mit Strandbad und in der Nähe des Untersees. Zwei Minuten entfernt befindet sich zudem ein grosser Spielplatz	Kanu- und Kajakverleih Ausflug zum Rheinflall Piratenschule am Bodensee	<a href="#">Stein am Rhein</a>



Avenches

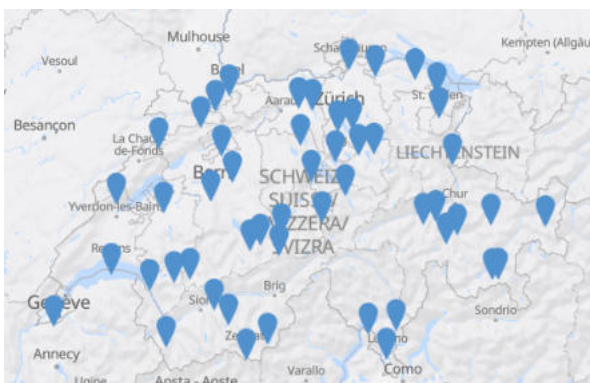


Beinwil am See



Stein am Rhein

## Übersicht alle Jugendherbergen:



<https://www.youthhostel.ch/de/hostels>

# Team-Challenge – Wir bauen!

Arbeitsmaterial



3 / 10

## Einstieg: Die menschliche Maschine



**Stellt euch vor, sämtliche Baupläne wurden gelöscht und vernichtet.**

Ihr habt als Team nun die Aufgabe, ein Bauwerk oder eine Maschine darzustellen.

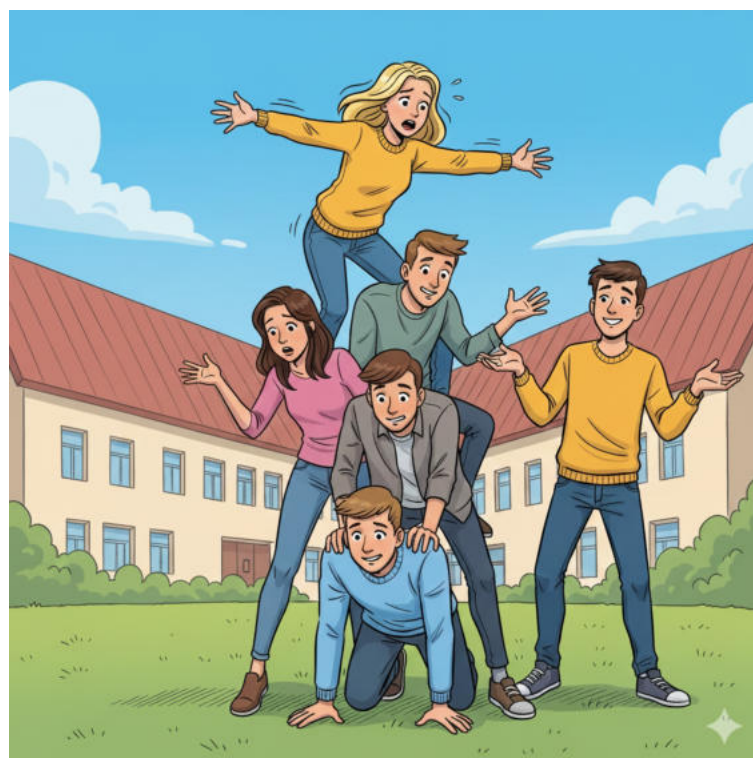
Als «Baumaterial» und «Bauteile» stehen nur eure Körper zur Verfügung.

### Voraussetzungen und Ziel

**Die Challenge:** Als Gruppe von 4 - 6 Personen baut ihr innerhalb von **3 Minuten** ein «Bauwerk» oder eine «Maschine» nur mit euren Körpern (z. B. einen Turm, eine Brücke oder eine Maschine mit Getriebe).

**Die einzige Regel:** Während dem Bauprozess herrscht absolute Stille – Die Kommunikation darf nur über Blicke und Körpersprache erfolgen.

Im Anschluss an die Bauphase wird das «Bauwerk» von den anderen Gruppen begutachtet. Wer findet heraus, was hier gebaut wurde?



# Team-Challenge – Wir bauen!

Arbeitsmaterial



4 / 10

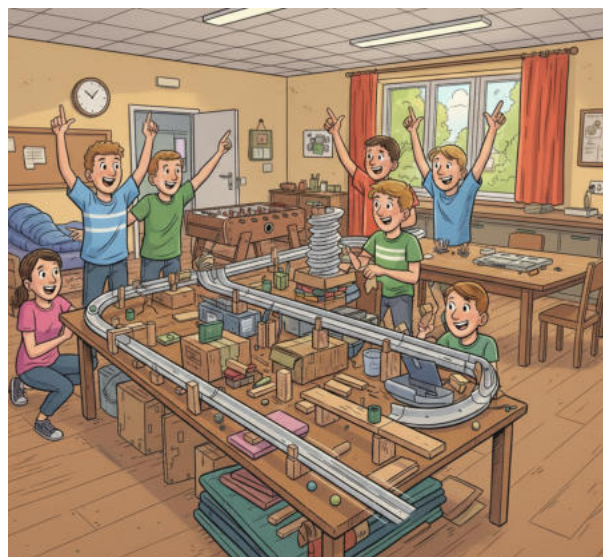
## Team-Challenge 1: Die Riesen-Kugelbahn XXL



Als Team ist es eure Aufgabe, eine möglichst originelle, kreative, aber auch funktionierende Kugelbahn zu konstruieren. Dabei sollt ihr euch an die Vorgaben unten halten.

### Vorgaben für die Kugelbahn XXL

- Verwendet nur **Naturmaterial** (für eine Outdoor-Kugelbahn) und **Recycling-Material** (In- und Outdoor). Es darf kein Material von lebenden Pflanzen abgerissen, abgeschnitten oder sonst entfernt werden. Besonders geeignet sind natürlich WC- oder Haushaltspapierrollen. Aber auch PET-Flaschen, leere Getränkekartons oder Zeitungen sind durchaus brauchbare Bauelemente.
- **Stühle, Tische und andere Möbelstücke** dürfen, nach Absprache mit der Lehrperson, ebenfalls eingebaut werden.
- Sofern vorhanden, dürfen **Kugelbahn-Elemente** (z. B. Cuboro) verwendet und eingebaut werden.
- Schickt die Kugel zwischendurch auf die Reise, um **Fehler (Stops) zu erkennen** und schnell beheben zu können.
- Wer hat eine Idee für eine besonders originelle, kreative oder einzigartige Passage?



# Team-Challenge – Wir bauen!

Arbeitsmaterial



5 / 10

## Team-Challenge 2: Die Seilbrücke



Verbindet zwei Bäume mit einer Seilbrücke, die euch tragen kann.  
Alternativ können auch zwei Tischbeine mit einer Mini-Seilbrücke (z. B. für Playmobil-Figuren) verbunden werden (Indoor-Variante).

Eine Seilbrücke wird normalerweise mit **drei Seilen** gebaut. Es gibt ein Seil für die Füße, eins für die Hände und ein Sicherheitsseil.

Natürlich benötigt man für den Aufbau auch **zwei bis drei Bäume**. Diese sollten entsprechendem Abstand zueinander und genügend dicke Stämme haben.

Die Seilbrücke sollte **nicht höher als 50 cm** über Boden sein (unteres Seil) um die Unfallgefahr möglichst gering zu halten.

### Wichtige Knoten für eine Seilbrücke:

#### Maurerknoten (für den Beginn der Seilbrücke)



#### Spanner (um das Seil zu spannen)



# Team-Challenge – Wir bauen!

Arbeitsmaterial



6 / 10

**Bretzeli** oder **Schifferknoten** (um das Seilende zu befestigen)



**Bandschlinge** und **Karabiner** als Sicherung



Vor dem ersten Benutzen sollte die Seilbrücke getestet werden. Dazu sollte jemand (mit entsprechender Sicherung) langsam die Brücke überqueren, während zwei weitere Personen die Knoten an den Enden überwachen.

# Team-Challenge – Wir bauen!

Arbeitsmaterial



7 / 10

## Team-Challenge 3: Das Mini-Floss



Schiff ahoi!

Konstruiert als Gruppe ein Floss, das ein Gewicht von mindestens 1 kg tragen kann, ohne unterzugehen.

Beachtet dabei die Vorgaben und Regeln unten.

### Material, Vorgaben und Regeln

- Das Floss soll komplett aus Naturmaterialien gebaut werden. Auch hier dürfen keine lebenden Pflanzen ausgerissen oder verletzt werden. Ausnahmen wie PET-Flaschen oder Schnur werden von der Lehrperson festgelegt.
- Überlegt euch, welche Materialien schwimmen und damit dem Floss Auftrieb verschaffen und welche untergehen und damit das Floss unter das Wasser ziehen.
- Testet euer Floss in seichtem Wasser, um seine Schwimmfähigkeiten zu testen.
- Das Floss soll sowohl funktional sein, also schwimmen – aber auch Deko-Elemente, z. B. ein Mast mit Flagge oder Sitzgelegenheiten an Deck, sind sehr willkommen.



# Team-Challenge – Wir bauen!

Arbeitsmaterial



8 / 10

## Team-Challenge 4: Die Kettenreaktion



Hier ist Teamwork und Kommunikation über die gesamte Klasse hinweg gefragt.  
Jede Gruppe baut einen Abschnitt einer grossen Kettenreaktion, die sich am Schluss zusammenschliessen lassen.

**Bei einer Kettenreaktion löst ein Anfangsimpuls eine ganze Reihe von Reaktionen aus.**

*Beispiele:* Ein fallender Stock trifft einen Stein und bringt diesen ins Rollen.  
Der rollende Stein stösst an aufgereihete Dominosteine und diese fallen nacheinander um.  
Am Ende der Dominosteine steht ein Kartenhaus, welches vom letzten Dominostein umgestossen wird.

### Vorgehen

- Bespricht zuerst als Klasse, wer welchen Abschnitt übernimmt.
- Anschliessend müssen die jeweiligen Schnittstellen, also dort, wo sich die Abschnitte treffen, besprochen werden. Wie löst ein Impuls die Reaktion im nächsten Abschnitt aus?
- Die Lehrperson gibt vor, welche Art von Materialien verwendet werden dürfen.
- Testet den Übergang zwischen den Abschnitten jeweils, ohne die gesamte Kettenreaktion auszulösen.



# Team-Challenge – Wir bauen!

Rezeptideen



9 / 10

## Rezeptideen zum gemeinsamen Kochen am Feuer

### Folienschmaus

**Der ideale Snack für Gruppen, da alle ihre individuellen Päckchen zusammenstellen können.**

**Zutaten:** Festkochende Kartoffeln (vorgekocht beschleunigt das Ganze), Karotten, Zucchini, Maiskörner, kleine Würstchen oder Tofu-Würfel, Kräuterbutter, Salz und Pfeffer.

**Zubereitung:** Alle Zutaten klein schneiden und auf ein grosses Stück Alufolie (oder ein feuchtes Kohlblatt für die plastikfreie Variante) legen. Ein Stück Kräuterbutter dazugeben und fest verschliessen.

**Aktion:** Die Päckchen für ca. 20 Minuten direkt in die heisse Glut legen.



### Wald-Pizza aus der Gusseisenpfanne (oder vom Stein)

**Gemeinsam belegen und backen, anstatt den Lieferservice zu rufen.**

**Zutaten:** Pizzateig (fertig oder selbstgemacht), Tomatensauce, Mozzarella, Salami, Pilze und frische Kräuter aus der Umgebung (z. B. Wiesenschafgarbe oder Quendel, sofern bekannt).

**Vorbereitung:** Den Teig in kleine, handtellergrosse Fladen teilen.

**Feuer-Action:** Eine gusseiserne Pfanne leicht einölen und auf den Rost über die Glut stellen. Den Fladen von einer Seite backen, wenden, belegen und mit einem Deckel (oder Alufolie) abdecken, bis der Käse schmilzt.



# Team-Challenge – Wir bauen!

Rezeptideen



10 / 10

## Stock-Mais mit Limetten-Butter

**Vergiss Popcorn aus der Mikrowelle – hier wird der ganze Kolben zum Erlebnis.**

**Zutaten:** Frische Maiskolben, Butter, Limettensaft, eine Prise Chilipulver und Salz.

**Vorbereitung:** Die Butter mit Limette und Gewürzen vermischen.

**Feuer-Action:** Den Maiskolben auf einen stabilen, angespitzten Stock spießen und über der Glut drehen, bis die Körner leicht dunkel und röstig werden. Anschliessend sofort mit der Limetten-Butter bestreichen.



## „Apfel-Zimt-Ringe“ im Teigmantel

**Eine warme, fruchtige Alternative zum klassischen Schlangengebrot.**

**Zutaten:** Äpfel, Pfannkuchenteig (etwas dicker angerührt), Zimt-Zucker-Mischung.

**Vorbereitung:** Äpfel entkernen und in dicke Ringe schneiden.

**Feuer-Action:** Die Apfelringe durch den Teig ziehen und auf einen dünnen Zweig fädeln. Über der Glut backen, bis der Teig fest und goldbraun ist, dann direkt in Zimt-Zucker wenden.

